



Tutoriel Enfocus Switch

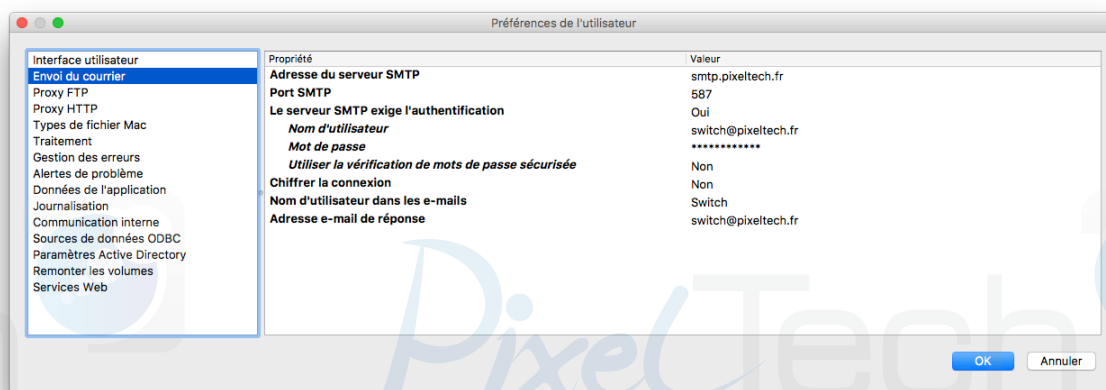
Préférences

Le menu Préférences de Switch permet de configurer les différents réglages de l'application. Il est accessible dans le menu Enfocus Switch / Préférences sur Mac ou dans le menu Editer / Préférences sur Windows.

- **Interface utilisateur**

On peut ici régler la langue de l'interface, la taille des icônes ainsi que le démarrage automatique de Switch Server au démarrage de l'interface Switch Designer.

- **Envoi du courrier**



On peut régler ici les paramétrage SMTP pour l'envoi des mails dans Switch. Un nom d'utilisateur et une adresse e-mail de réponse est obligatoire pour que les envois fonctionnent. Il est nécessaire d'obtenir auprès de votre fournisseur de mails, les informations suivantes :

- Adresse SMTP
- Port SMTP
- Identifiant (nom d'utilisateur et mot de passe)
- Mot de passe sécurisé : oui/non
- Chiffrement de la connexion (TLS I, TLS I.1, TLS I.2) : oui/non

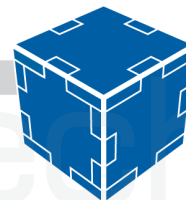
- **Proxy FTP – HTTP**

Ces deux options permettent de configurer le proxy (serveur qui sert de passerelle pour sécuriser les échanges de fichiers entre le web et le serveur interne) pour les modules FTP et HTTP.

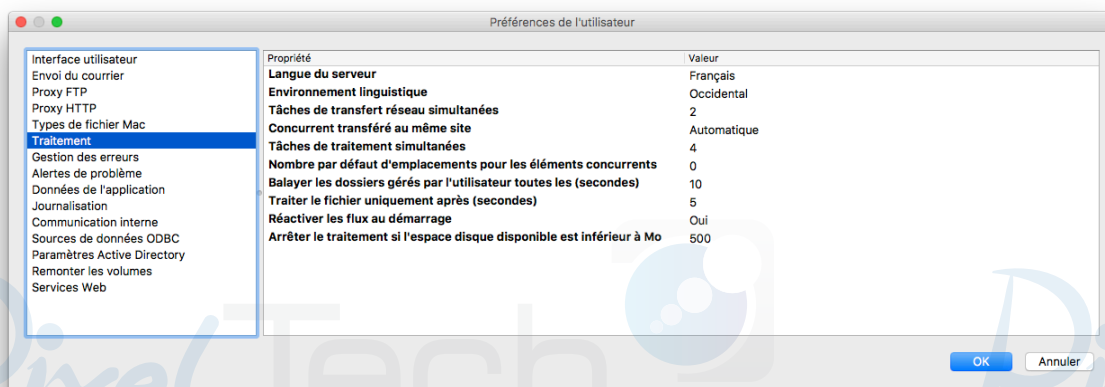
- **Type de fichier Mac**

Si on règle sur oui, Switch ajoutera systématiquement l'extension dans le nom du fichier.





• Traitement



Cette fenêtre permet de régler les préférences de Traitement :

- Tâches de traitement simultanées : par défaut, Switch peut traiter 4 fichiers en même temps
- Tâches de transfert réseau simultanées : c'est le nombre de traitements maximum dédiés au transfert des fichiers (FTP, mail, HTTP). Comme ces traitements sont souvent plus long, il est préférable de limiter à 2 pour éviter de bloquer l'ensemble des traitements.
- Nombre par défaut d'emplacements pour les éléments concurrents : nombre de travaux que Switch enverra en même temps aux logiciels tiers. 0 indique tous les emplacements disponibles. Par exemple, Adobe Photoshop ne peut traiter qu'un fichier à la fois, contrairement à Pitstop ou Callas

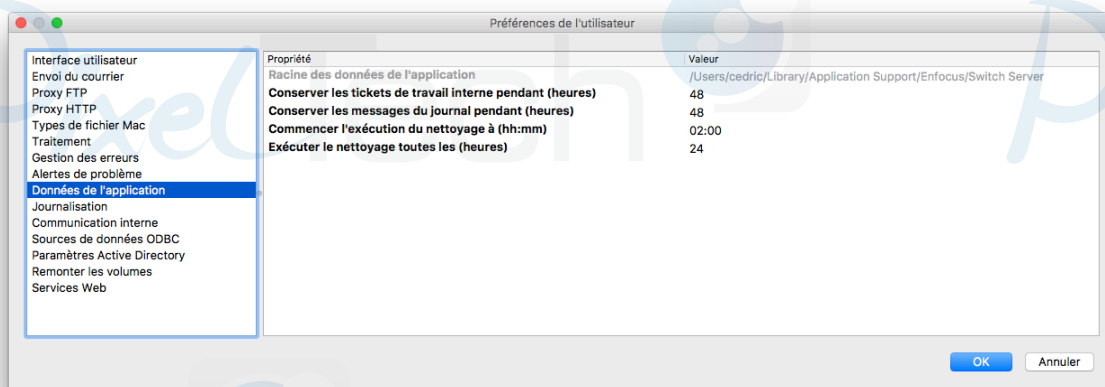
• Gestion des erreurs

On peut paramétrer ici les temps de ré-essai et d'abandon des travaux en cas d'erreur.

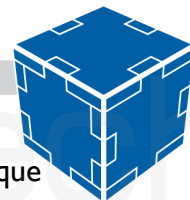
• Alertes de problème

On peut définir l'envoi de mail en cas d'erreur dans les flux, de panne du serveur FTP ou d'un traitement externe échoué.

• Données de l'application



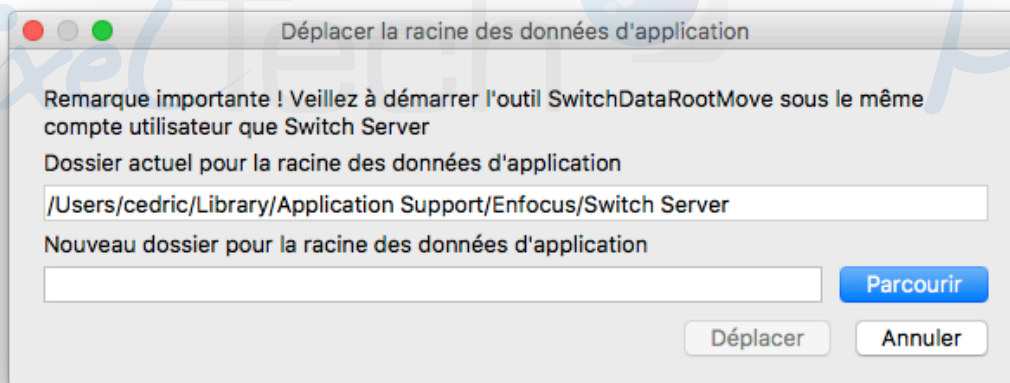
Ce dossier est le dossier « système » de Switch dans lequel on retrouve l'ensemble des flux, les fichiers et dossiers temporaires.



Il est très important de ne pas ouvrir ce dossier, de ne pas supprimer d'éléments ainsi que d'exclure si possible ce dossier de tout programme qui pourrait bloquer les traitements en cours (Clonage de disque, Antivirus, Sauvegarde).

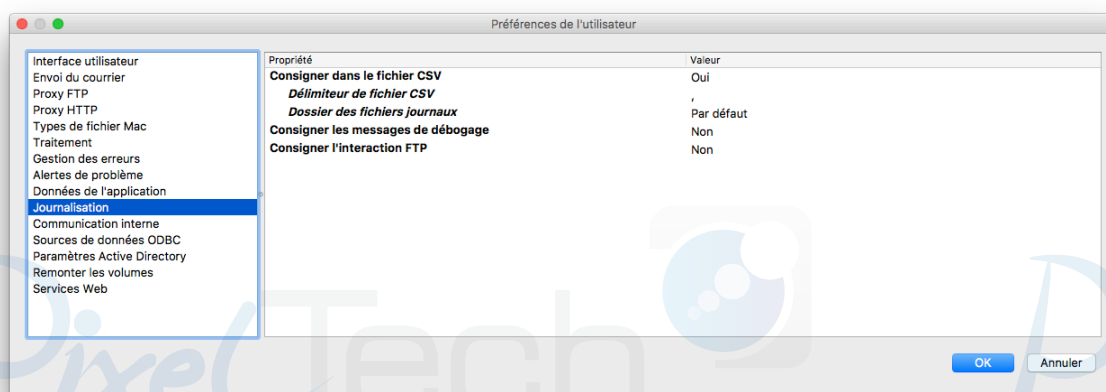
Depuis la version 17 de Switch, il n'est plus possible de modifier ce dossier dans les préférences.

Si on souhaite déplacer ce dossier, il faut faire une sauvegarde de tous les flux, quitter Switch Server : menu Fichier / Terminez Switch Server puis lancer l'utilitaire SwitchDataRootMove en indiquant le nouveau dossier racine.



Enfocus Switch est une solution d'automatisation qui n'a pas été optimisée pour conserver des données. Ainsi, la fréquence de nettoyage des tickets de travail et des messages du journal ne doit pas dépasser les 48h.

- **Journalisation**

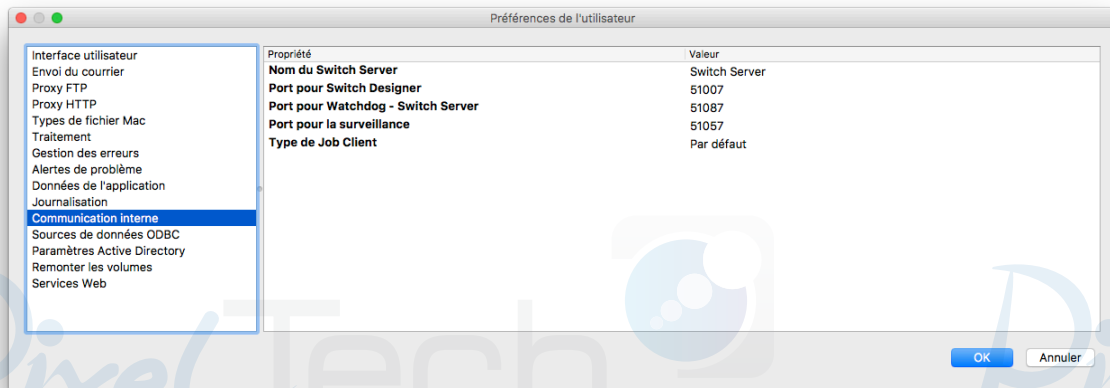


Pour la conservation des informations, on peut définir un export CSV des messages soit dans le dossier par défaut (racine de l'application) ou dans un dossier défini.





- **Communication interne**



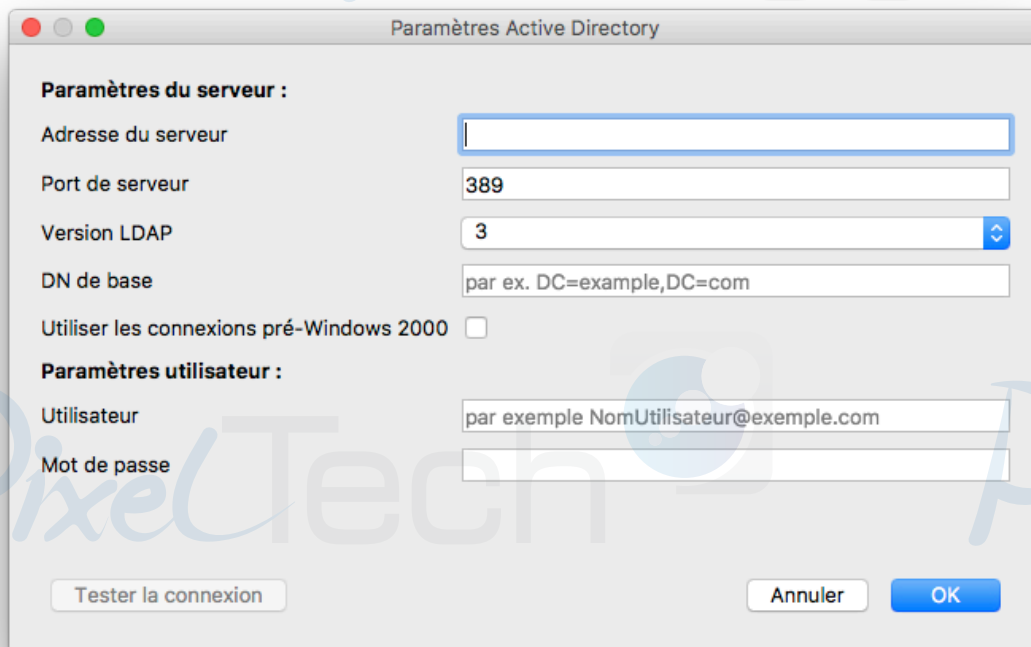
On peut régler ici le nom du serveur Switch, les ports pour le Switch Designer, les messages, et le type de connexion Switch Client :

- Par défaut : Switch Client Web
- Hérité : Switch Client ancienne génération (application)

- **Sources de données ODBC**

On peut configurer ici la connexion au driver ODBC dans le cadre de l'utilisation du module Database

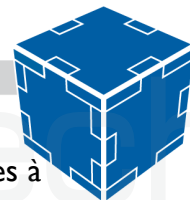
- **Paramètres Active Directory**



Il est possible ici de configurer le serveur Active Directory (annuaire informatique des utilisateurs Windows) pour la gestion des utilisateurs Switch.

- **Remonter les volumes**





Uniquement pour Enfocus Switch sur MacOSX, cette option permet de définir les volumes à remonter au démarrage de Switch en indiquant le nom d'utilisateur et le mot de passe.

- **Services Web**



On peut paramétrer ici les ports pour les services Web de Switch :

- Port pour le Switch Client Web
- Port pour le Web Service Switch (API Rest)

Il est possible d'avoir plus d'informations sur cette API à l'adresse :

- <http://www.enfocus.com/manuals/DeveloperGuide/WebServices/I7/index.html>

